

[29.06.23
17.09.23]

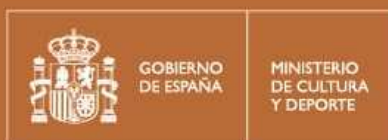


Pedro
Mercedes

El alfarero que transformó la artesanía en arte

El terrisser que transformà l'artesanía en art

MUSEO NACIONAL DE CERÁMICA Y ARTES SUNTUARIAS
«GONZÁLEZ MARTÍ» · VALENCIA
Del 29 de junio al 17 de septiembre de 2023



El Museo Nacional de Cerámica y Artes Suntuarias “González Martí” presenta la exposición «Pedro Mercedes. El alfarero que transformó la artesanía en arte». Comisariada por José Manuel López, esta muestra ofrece un amplio panorama de la obra del alfarero Pedro Mercedes (Cuenca, 1921-2008) con más de un centenar de piezas procedentes en su gran mayoría de colecciones particulares. Desde las primeras producciones en los años 40 hasta las obras de los años 80, la exposición ofrece un recorrido cronológico de la obra de Mercedes, apoyada por dos audiovisuales. La exposición estará abierta al público del 29 de junio al 17 de septiembre de 2023 en la sala de exposiciones temporales I y II (planta baja).

Pedro Mercedes empezó su carrera artística con los medios más humildes, un alfar de origen árabe con horno de leña y un torno de pie, y de forma autodidacta. Gracias a su sensibilidad, investigación e inquietud pasó de ser un artesano del barro a un artista con proyección nacional e internacional. Impulsó la técnica del raspado convirtiéndola en seña de identidad de la alfarería de autor de su ciudad natal, Cuenca. Esta exposición se organiza en varios espacios donde se muestra en orden cronológico su fructífera carrera artística. El recorrido comien-

za mostrando su obra juvenil, para seguir después por las distintas etapas de inicio y consolidación del raspado en negro. Esta técnica fue característica de su producción, aunque también realizó el rayado en blanco, policromado y rojo. En sus piezas desarrolla diversos temas como el amor, la mitología, la ciencia, la tauromaquia, los animales, la maternidad o la religión, todos ellos plasmados sobre distintos soportes, como tablas, platos, vasijas o murales. También se muestra su faceta como grabador, desarrollada especialmente al final de su vida.



PRIMEROS AÑOS Y PRIMERAS OBRAS (AÑOS 40-50)

Pedro Mercedes nace el 31 de julio de 1921 en Cuenca. Con tan solo 14 años comienza a trabajar el barro como aprendiz y a estudiar en la Escuela de Artes Aplicadas y Oficios de la Diputación Provincial de Cuenca. Allí aprende nociones básicas de dibujo y arte. Pronto deja los estudios para convertir la alfarería en su forma de vida. Tras la Guerra Civil y el servicio militar se casa en 1948 y compra un alfar «con horno moruno» en el barrio de las Ollerías de su ciudad natal.

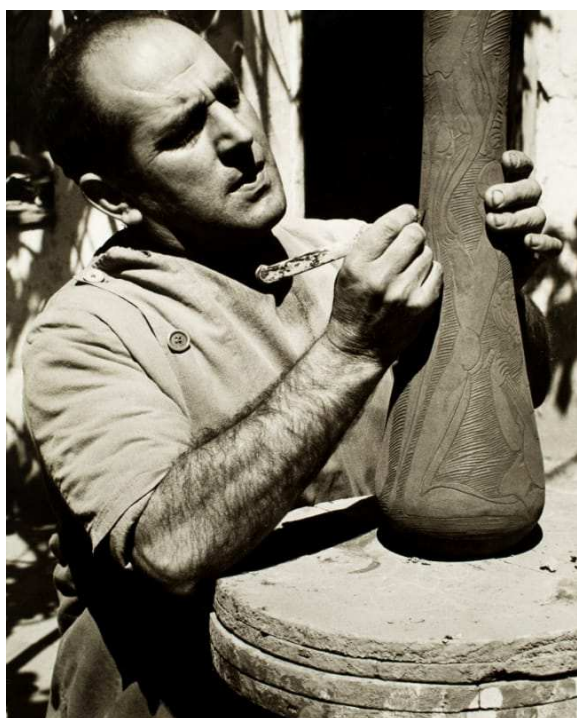
Pedro Mercedes. *Tarro de farmacia*, 1961.



En 1942 hace un botijo con el rostro del torero Manolete y se lo envía como muestra de admiración. El torero se lo agradece mostrándolo durante una vuelta al ruedo en la Plaza Monumental de las Ventas en Madrid.

En la primera mitad del siglo xx los talleres cerámicos realizaban los llamados «cacharros», es decir, objetos utilitarios de barro para actividades de la vida cotidiana como cántaros, botijos, orzas, etc. Es en estos objetos de barro comunes donde Pedro Mercedes comienza a dibujar sobre su superficie con el objetivo de «embellecerlos». Al principio comienza realizando trazos incisos con clavos o a punta de navaja y con el paso del tiempo, y de la experiencia, pasará a convertirse en la técnica de esgrafiado o «raspado» convirtiéndose en una de las características de la cerámica de Cuenca.

Las piezas que fabrica en su alfar van siendo cada vez menos utilitarias y más artísticas y decorativas. Esto es debido a dos motivos, por un lado, este tipo de recipientes tradicionales son cada vez menos demandados, y por otro lado, por las inquietudes artísticas del propio artesano. Pedro Mercedes comienza a trabajar con formas de barro menos populares, desde ánforas y tarros de farmacia hasta tablas cerámicas proyectadas como si fueran cuadros narrativos. Va consolidando la técnica del raspado sobre estas piezas que bañaba primero en negro y después en otros colores para que destaque el color del barro por debajo.



DE ARTESANO A ARTISTA (AÑOS 60)

A finales de los años 50, decide dedicarse a la alfarería artística y es en este momento donde se desarrolla su conversión de artesano a artista, de alfarero a escultor de barro y su lugar de trabajo de alfar convencional a taller de artista. En los años 60, comienza su despegue y reconocimiento como artista gracias a las exposiciones que realiza en su ciudad natal y en grandes ciudades como en Barcelona en 1961 y en Madrid en 1962. En 1962 recibe el encargo de varios trabajos para llevarlos a la boda de los futuros reyes de España en Atenas.



Pedro Mercedes. *Perdiz*, 1966.

En 1966 recibe el Premio Nacional de Artesanía gracias al diseño de su obra *Perdiz*, que es la transformación de un botijo en una obra artística y de la que hará multitud de variantes. Este galardón supone un importante reconocimiento a su carrera que ya era admirada por artistas contemporáneos como Pablo Picasso.

Encontramos de hecho paralelismos entre la obra de Pedro Mercedes y la de Pablo Picasso, patente por ejemplo en ciertas temáticas como la taurina. Se percibe además en la obra de ambos la influencia de la cerámica popular –en el uso de ciertas tipologías– o de las cerámicas griega y etrusca. El empleo de dos colores –el negro y ocre que recuerdan a la técnica de figuras negras–, ciertos motivos iconográficos y ciertas formas y tipologías, presentan un fuerte vínculo con la cerámica griega.

« El mismo duende nos ha tocado a mí y al alfarero de Cuenca »
Pablo Ruíz Pícaso

RECONOCIMIENTO (AÑOS 70 Y 80)

Los 70 y 80 son años de creación, investigación, consolidación de un estilo propio y reconocimiento. Estudia, reproduce y reinterpreta formas y técnicas de la antigüedad clásica. Un ejemplo es el botijo conocido como *Toro ibérico*, obra inspirada en un ascós prerromano, como conocido popularmente como el *torico de Huete* (Cuenca), y que a día de hoy es una de las obras más solicitadas por los visitantes a Cuenca.

Recibe importantes encargos de instituciones como las Placas del Mercado del Ayuntamiento de Cuenca.



Pedro Mercedes. *Toro ibérico*, 1961.

En 1975 recibe la Medalla de Artesano Distinguido en la XV Exposición de Artesanía de Cuenca; en 1988, Medalla de Oro de Castilla-La Mancha; en 1989, Medalla de oro de la Ciudad de Cuenca. Su nombre se da a un Instituto de Educación Secundaria y a una calle en Cuenca. En 1977 dona al Museo de Cuenca dos tablas cerámicas con decoración grabada y esmaltada, y varias figuras.

En diciembre de 1987 cierra su horno, pero continúa su actividad artística realizando dibujos y grabados a buril con su estilo característico que utilizó en sus piezas en barro.



Pedro Mercedes. *Fiesta*, 1975.



Pedro Mercedes. *Las cuatro estaciones*, 1989.

En 1991 participa en la exposición «Gracias maestro» organizada por la Junta de Comunidades de Castilla-La Mancha en la Mezquita de las Tornerías en Toledo. En 1998 la Diputación Provincial de Cuenca organiza una gran exposición antológica. En 2002 la Junta de Comunidades de Castilla-La Mancha adquiere gran parte de su obra. En 2007 es investido académico de honor por la Real Academia Conquense de Artes y Letras y el mismo año el Ayuntamiento manda erigir una escultura para homenajearle.

Tras su muerte en 2008 el Ayuntamiento de Cuenca adquiere su alfar con el objetivo de transformarlo en un centro de interpretación de la alfarería.



Pedro Mercedes. *Éxodo*, 1965.

LEGADO

Sus trabajos consolidaron la técnica del raspado como la característica más reconocible del arte de la cerámica de la ciudad de Cuenca.

Los temas más recurrentes en sus obras son los mitológicos, religiosos, oficios, escenas populares o de tauromaquia. Son piezas con narraciones que cubren toda la superficie mediante figuras grabadas de formas estilizadas, curvadas y entrelazadas, sobre las que se aplica un color único o se esmalta en distintos colores. El «horror al vacío» será también una de sus características.

También realiza figuras modeladas como Don Quijote y Sancho Panza, y animales emblemáticos como el toro en distintas actitudes.

Actualmente su estilo pervive en Cuenca, en formas y técnica, junto a las últimas innovaciones derivadas de las nuevas tecnologías.



Quijote y Sancho, 1937
Pedro Mercedes



Alfar de Pedro Mercedes, Cuenca.



Alfar de Pedro Mercedes,
Cuenca.



Pedro Mercedes. *Los carros. Placas del Mercado*, Cuenca. Encargo del Ayuntamiento de Cuenca.
Pieza no expuesta.

CRÉDITOS DE LA EXPOSICIÓN

Dirección y coordinación general

Jaume Coll Conesa

Comisariado

José Manuel López García

Organiza

Museo Nacional de Cerámica
y Artes Suntuarias «González Martí»

Coordina

Asunción González
Halima de Haro
Juan Nieto
Guillermo Roldán

Comunicación general

Liliane Cuesta
Isabel Gargallo

Comunicación RRSS

M^a José Badenas

Comunicación, personal de apoyo

Mari Paz Sanz

Administración

Francisco Martínez
Elena Ruiz

Traducción al valenciano

M^a José Badenas

Montaje exposición

Veolia

Transporte

Josearte S.A.

Diseño

Cinco A

Impresión de folleto

Mundo Gráfico

Impresión gráfica

Print La Pallera

Seguro

Aon España/Axa

Audiovisual

Texto: José Manuel López García

Diseño: Cinco A.

Locución: María Llorens

© De las imágenes sus autores

INFORMACIÓN PRÁCTICA

MUSEO NACIONAL DE CERÁMICA Y ARTES Suntuarias «GONZÁLEZ MARTÍ»
DEPARTAMENTO DE DIFUSIÓN
C/ Poeta Querol, 2
46002 VALENCIA
96 308 54 27
difusion.mceramica@cultura.gob.es
<http://www.culturaydeporte.gob.es/mnceramica>



Cómo llegar:

Autobús: Líneas 4, 6, 8, 9, 11, 16, 26, 27, 31, 36, 70 y 71

Metro: Líneas 3 y 5, Estación de Colón

Aparcamiento público: Plaza de la Reina; Plaza Puerta del Mar;
Centro Comercial C/ Pintor Sorolla y C/ Colón

Horario:

De martes a sábados: 10h a 14h y 16h a 20h.

Domingos y festivos: 10h a 14h.

Cerrado: todos los lunes del año, 1 de enero, 1 de mayo,
24, 25 y 31 de diciembre y días festivos locales.

Tarifas:

Entrada normal: 3 €. **Entrada reducida:** 1,50 €.

Consultar las condiciones de reducción y gratuidad en:

www.culturaydeporte.gob.es/mnceramica/visita-museo/visita/tarifas-condiciones-entrada.html

Entrada gratuita los sábados de 16h a 20h, y domingos y los días 18 de abril (Día Internacional de Monumentos y Sitios), 18 de mayo (Día Internacional de los Museos), 12 de octubre (Fiesta Nacional de España) y 6 de diciembre (Día de la Constitución Española)